

Loviisa Jomalsund Ranta-asemakaava-alueen arkeologinen inventointi 2019



Timo Jussila



Tilaaaja: Seppo Lamppu tmi

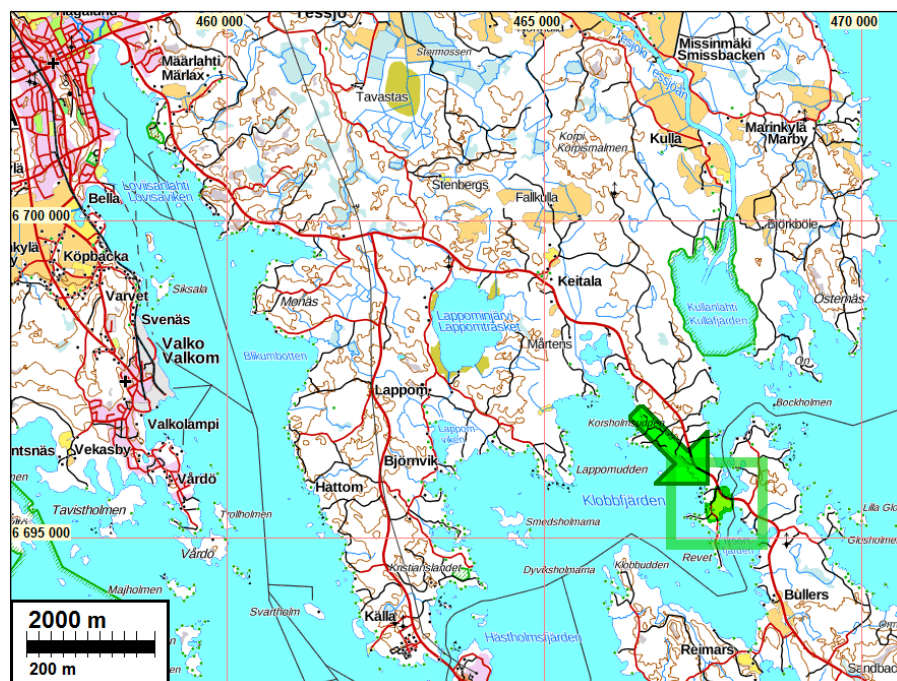
Sisältö

Perustiedot	2
Inventointi	3
Tulos	5
Lähteet	5
Kuvia	9
Karttoja	5
Vanhoja karttoja	7

Kansikuva: Näkymä alueen eteläpäästä, harjun laelta koilliseen kohti Jomalsundin kanavaa.

Perustiedot

- Alue:** Jomalsundin tila 434-478-1-3 ja pieni rantapalsta Kullaan tilasta. Alue sijaitsee Loviisan keskustasta n. 12,5 km kaakkoon, Jomalsundin kanavan länsipuolella.
- Tarkoitus:** Selvittää sijaitseeko kaavan alueella kiinteitä muinaisjäännöksiä tai muita suojeltavaksi arvioitavia kulttuurihistoriallisia jäännöksiä.
- Työaika:** Maastotyö 20.4.2019.
- Tilaja:** kaavakonsultti Seppo Lamppu
- Tekijät:** Mikroliitti Oy, Timo Jussila.
- Tulokset** Alueelta ja sen lähistöltä ei tunneta muinaisjäännöksiä. Lähin muu kulttuuriperintö sijaitsee noin 900 m etelään, mahdollinen hautapaikka. Alueella on sijainnut torppa, joka ilmeisesti on perustettu aivan 1700-luvun lopulla tai 1800-luvun alussa. Vanhan torpan paikkaa ei saatu selvitettyä. Se on saattanut sijaita harjun päällä sijaitsevan nykyisen rakennuksen kohdalla. Alue rajautuu idässä Jomalsundin v. 1895 valmistuneeseen kanavaan. Kanava on muu kulttuuriperintökohde. Alueella ei havaittu muinaisjäännöksiä eikä kanavaa lukuun ottamatta arkeologisia muuksi kulttuuriperintökohteeksi katsottavia jäännöksiä.



Tutkimusalueen sijainti on osoitettu vihreällä nuolella

Inventointi

Jomalsundin kanavan länsipuolelle, tilalle 434-478-1-3 Jomalsund ollaan laatimassa ranta-
asemakaavaa. Hankkeen kaavakonsultti Seppo Lamppu tilasi alueen arkeologisen selvityksen
Mikroliitti Oy:ltä. Timo Jussila teki inventoinnin maastotyön 20.4.2018, työn kannalta mitä par-
haimmissa olosuhteissa.

Tutkimusalueen maa-ala on laajuudeltaan n. 12 hehtaaria. Alueen länsireunamilla kulkee eteläs-
tä pohjoiseen harju, jonka korkein laki kohoaa 10 m korkeustasolle. Pääosin harjun lakialue on
n. 7,5 m tasolla. Suurin osa aluetta on alle 5 m korkeustasolla. Rannat ovat matalia ja kohoavat
kauempana rannasta loivasti parin metrin tasolle. Alueen länsiosassa on 5-7 m tasolle kohoavia
kumpareita. Maasto on seudulle tyypillistä, erittäin kivikkoista ja louhikkoista. Harjulla ei ole lou-
hikkoa, mutta maaperä on kivinen. Rantaa ja harjua lukuun ottamatta maasto on varsin vaikea-
kulkuinen. Saaristotien pohjoispuolinen maasto matalaa ja vähemmän kivikkoista.

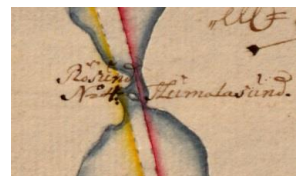
Alueella on sijainnut torppa joka on merkitty Kuninkaankartastoon (1796-1804) ja myöhempiin
karttoihin. Alue on kuulunut Pyhtään (1742 lähtien Ruotsinpyhtään) Kullagårdin säterin maihin.
Vuoden 1737 rajankäyntikartassa ei alueelle ole merkitty asutusta – tosin siihen ei ilmeisesti ole
merkitty asutusta muutoinkaan. Vuoden 1765 rajankäyntikartassa alue on tyhjä. Alueen länsi-
puolella sijaitsevan Käärmeniemen (kartalla Orm-Skallsudden) kärkeen on merkitty punainen
pistesymboli, ilmeisesti rajamerkki. Tällekin kartalle ei ole merkitty rakennuksia lainkaan.

Klerckerin merikartastossa 1791-1796 alue on tyhjä. Kyseiseen kartastoon on muualla merkitty
myös torpat joten on ilmeistä, että torppaa Jomalsundissa ei tuolloin ole vielä ollut. Kuninkaank-
kartastoon, joka on laadittu vuosina 1796-1804, on alueelle merkitty torppa. Vuoden 1842 pitä-
jänkarttaan, samoin kuin senaatin karttaan v. 1875 torppa on merkitty (ks. luku Vanhoja karttoja).

Vanhan torpan tarkka sijaintipaikka on vaikea selvittää luotettavasti em. kartoilta, johtuen mm.
niiden rantaviivan summittaisesta piirtämisestä. Vaikuttaa kuitenkin siltä, että torppa olisi sijain-
nut hieman etelämpänä ja lähempänä rantaa, ehkä n. 60 - 70 m kaakkoon nykyisestä paikalla
olevasta rakennuksesta, joka on merkitty v. 1964 ja myöhemmille peruskartoille. Harjun kapealla
laella, nykyisen rakennuksen etelä-kaakkoispuolella, ei kuitenkaan ole havaittavissa mitään
merkkejä siellä mahdollisesti sijainneesta torpasta. Torppa on saattanut sijaita harjun juurella
rannassa. Sielläkin ei ole mitään tunnistettavia jälkiä vanhasta asuinrakennuksesta. On myös
mahdollista, että torppa on aina sijainnut nykyisen rakennuksen kohdilla.

1750-lukua vanhemmat (autioituneet) torpanpaikat ovat kiinteitä muinaisjäännöksiä. On kuiten-
kin ilmeistä, että Jomalsundiin on torppa perustettu vasta aivan 1700-luvun lopulla tai 1800-
luvun alussa, lähinnä Klerckerin merikartaston ja Kuninkaankartaston perusteella. Koska mitään
vanhaan torppaan viittaavaa jäännöstä ei maastossa havaittu, ei alueelle ole syytä myöskään
määritellä arkeologista muuta kulttuuriperintökohdetta vanhaan torppaan liittyen. Mainittakoon,
että v. 1842 kartalle merkityt pellot – peltokuvio – erottuvat hyvin maastossa, kivettöminä ja niit-
tymäisinä, mutta pusikoituvina alueina.

Vuoden 1737 rajankäyntikarttaan on merkitty rajamerkki Jomalsundin
länsirannalle, nykyisen kanavan länsipuolelle. Maastossa en kuiten-
kaan havainnut mitään rajamerkkiin viittaavaa. Mahdollinen v.1737
rajamerkki on ilmeisesti hävinnyt – jos sellainen sinne on tehty.



Inventoinnin valmisteluvaiheessa käytiin siis läpi aluetta kuvaavia vanhoja karttoja ja vanhat pe-
ruskartat (ks. lähdeluettelo). Lisäksi tarkasteltiin maanmittauslaitoksen laserkeilausaineistosta
laadittua viistovalovarjostetta josta pyrin paikantamaan mahdollisesti arkeologisesti mielenkiin-

toisia maarakenteita ja ilmiöitä. Mitään erityistä vanhaa ja ihmistekoiseksi arveltavissa olevaa rakennetta ei alueella erottunut paitsi alla kuvattu kellarikuoppa. Epämääräiset, mutta säännöllisen näköiset kuviot osoittautuivat louhikon aiheuttamiksi heijastuksiksi.

Maastotyössä tarkastelin harjun alueen ja sen liepeet sekä rannat kattavasti silmänvaraisesti, sekä myös paikoin muuta aluetta pistokokein (louhikko oli erittäin hankalakulkuista). Kuljin myös saaristotien pohjoispuolisella alueella. Näkyvyys alueella oli hyvä – paitsi louhikoissa keskinkertainen. Tein koekuoppia (lapion pistoja) ainoastaan harjun lakialueelle. Maaperä siellä oli kivikkoista ja soraista. Koekuopissa en havainnut mitään mainittavaa.

Kiinteistön eteläreunamilla, harjun lounaisrinteessä (N 6695384 E 467670) havaitsin kuopan jäänteiden, joka oli osittain maalla täytetty. Kuoppa oli kooltaan n. 2,5 x 3 m ja siinä oli aukko alarinteeseen. Kyseessä lienee kellarikuopan jäänteet. Maannoksesta ja kasvillisuudesta päätellen kuoppa on nuori – tosin maannos harjulla oli kaikkialla ohut.

Oletettavasti kellarikuopan jäänteet



Harjun koillisrinteessä havaitsin maarakenteen, tasanne ja maavallit, kooltaan 4 x 3 m (N 6695407 E 467715). Kyseessä lienee vajan tms. ulkorakennuksen perustus. Maaperä oli kohdalla maannokseton ja pinnaltaan sekoittunut. Rakenne on selvästi varsin nuori.



Maarakenne, oletettavasti vajan tms. pohja.

Kiinteistön pohjoisosassa rajoittuu lännessä Jomalsundin kanavaan. Kanava on rakennettu v. 1895. Kanava reuna-alueineen on muu kulttuuriperintökohde.

Jomalsundin kanava, pohjoiseen.



Tulos

Alueella on sijainnut torppa, joka ilmeisesti on perustettu aivan 1700-luvun lopulla tai 1800-luvun alussa. Vanhan torpan paikkaa ei saatu selvitettyä. Se on saattanut sijaita harjun päällä sijaitsevan nykyisen rakennuksen kohdalla tai sen etelä-kaakkoispuolella. Alue rajautuu idässä Jomalsundin v. 1895 valmistuneeseen kanavaan. Kanava on muu kulttuuriperintökohde. Alueella ei havaittu muinaisjäännöksiä eikä kanavaa lukuun ottamatta arkeologisia, muuksi kulttuuriperintökohteeksi katsottavia jäännöksiä.

10.5.2019

Timo Jussila

Lähteet

Alanen, Timo ja Kepsu, Saulo, 1989: Kuninkaan kartasto Suomesta 1776-1805. SKS.

1765: Charta öfwer Rågängen emellan Kulla Säterie – Rushäll å ena och Tesjö samt Keitala på andra sidan. Belägne i Pyttis sockn, Kymmene Härad och Kymmenegårds Län. (B28:5/7, tekijän nimestä ei saa selvää: Jean...)

Brinck, H-O 1737: Delineation öfver Skillnaden emellan Kullagård och Wäster Wachterrå belägne i Pyttis Sochn och Kymmenegårds Lähn. (B28:6/1).

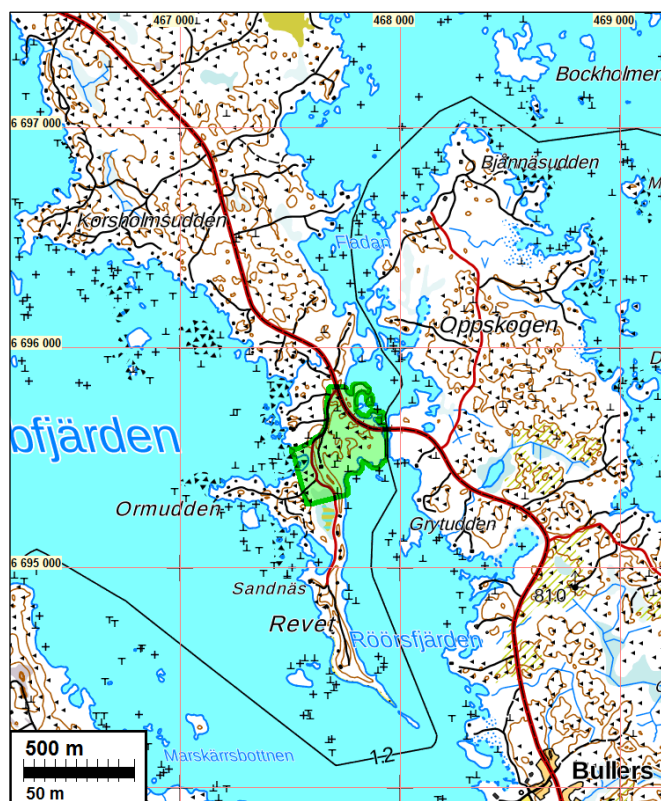
Harju Erkki-Sakari ja Tiilikainen Heikki 2009: Kuninkaallinen merikartasto 1791-1796 (Klercker). SKS, Atlasart.

Pitäjänskartta, Ruotsinpyhtää, 1842. Maanmittauslaitos.

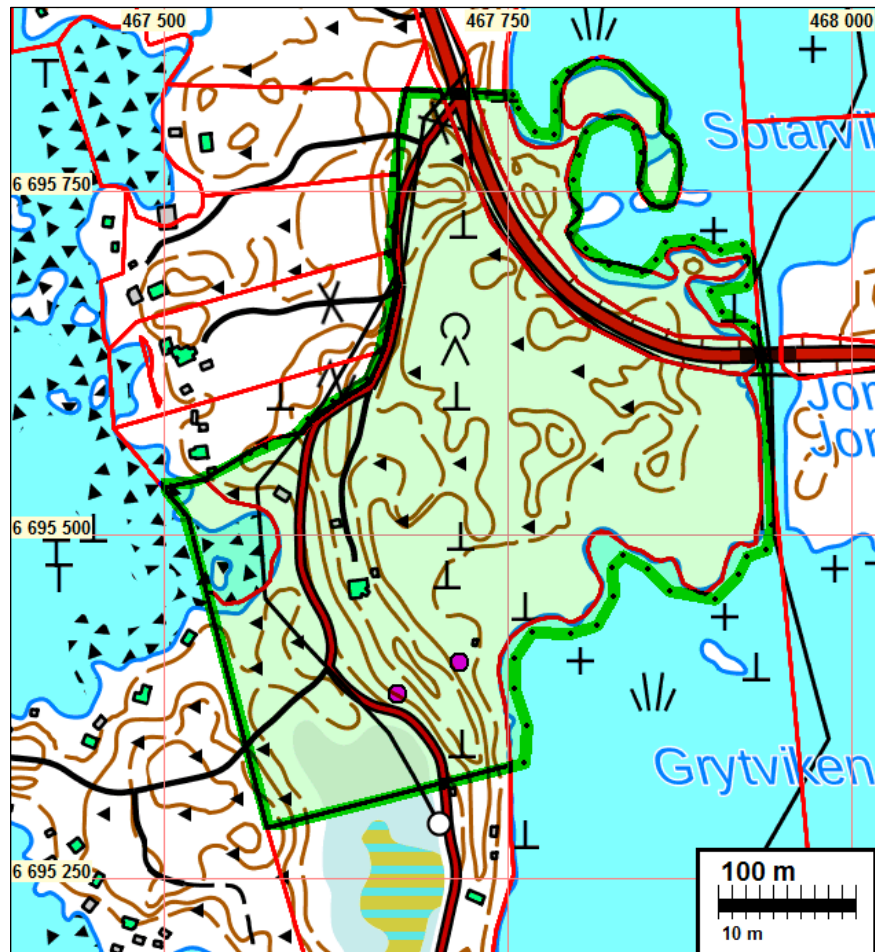
Senaatinkartta, vuoden 1875 mittaus. Rivi VII. Lehti 57. Maanmittauslaitos.

Peruskartta 3023 02, 1964 ja 1980. Maanmittauslaitos

Karttoja

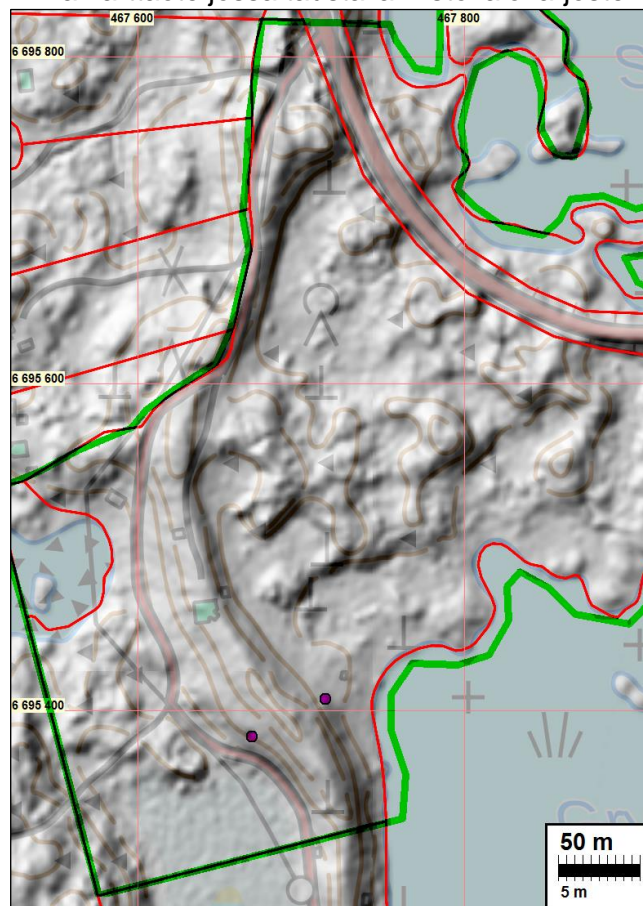


Tutkimusalue
vihreällä

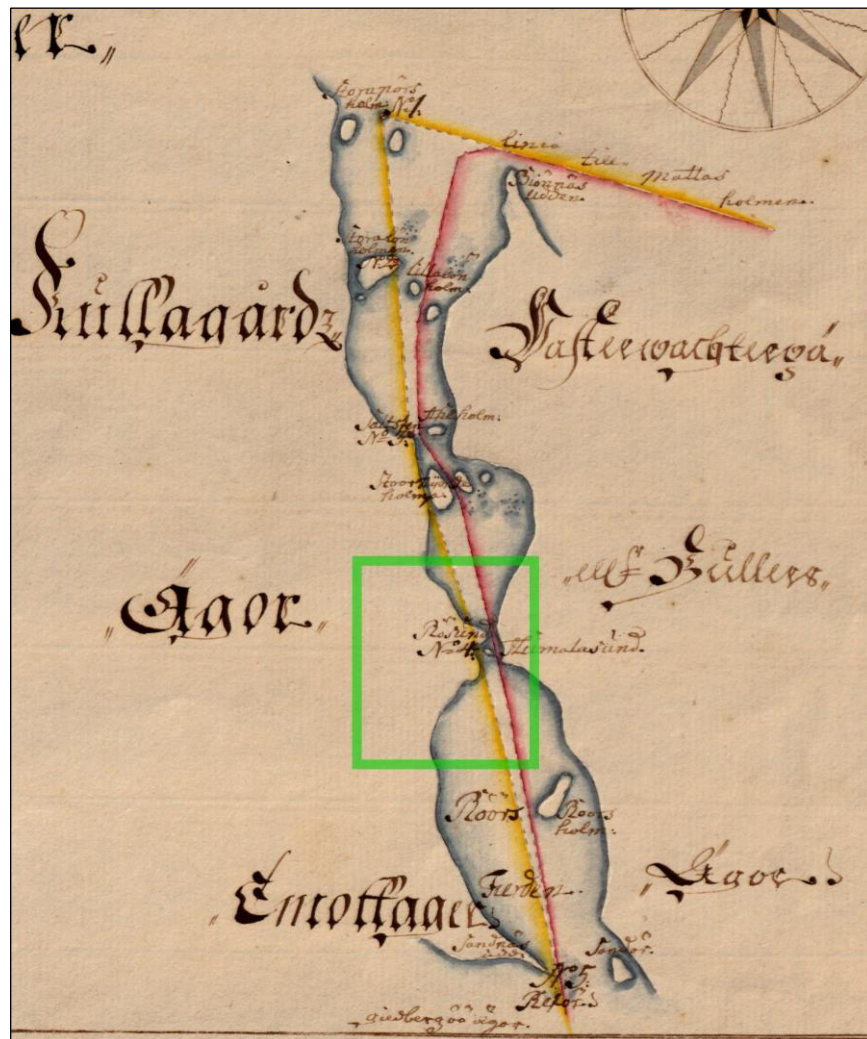


Tutkimusalue merkitty vihreällä. Tekstissä kuvailut kuopat sinipunaisin palloin..

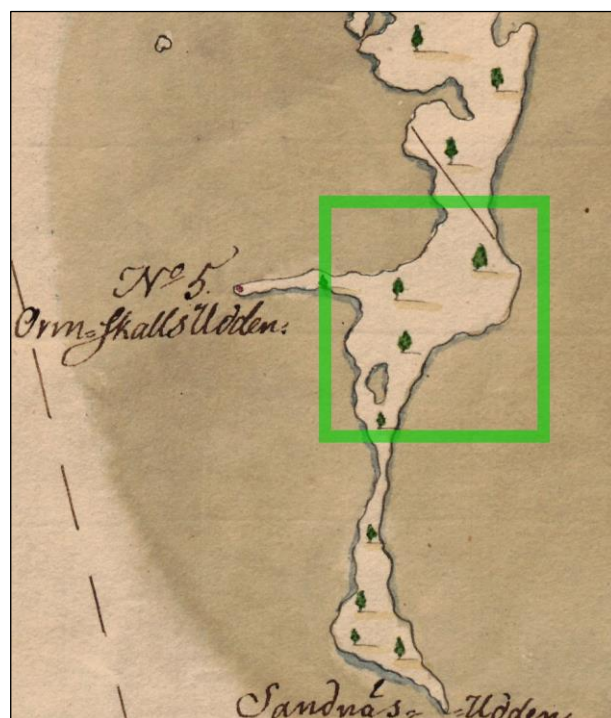
Alla karttaote jossa taustalla viistovalovarjoste.

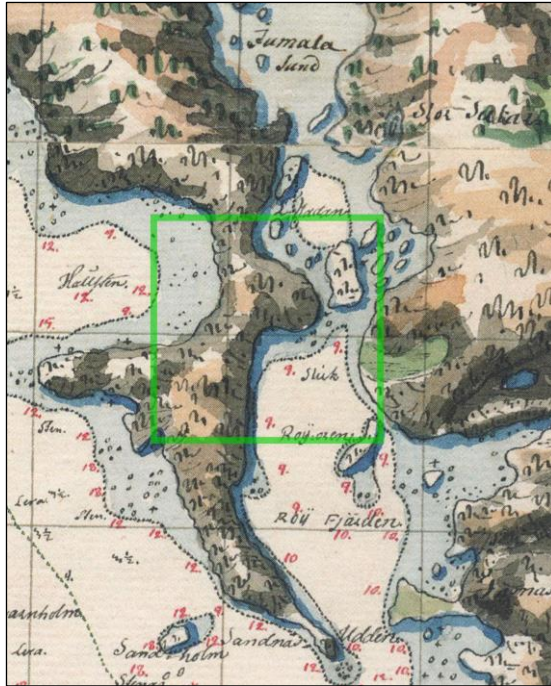


Vanhoja karttoja



Ote v. 1737 rajankäyntikartasta ja alla ote v. 1765 rajankäyntikartasta. Tutkimusalueen sijainti osoitettu päälle piirretyillä vihreillä suorakaiteilla





Vasemmalla ote Klerckerin merikartastosta 1791 – 1796

Alla ote ns. Kuninkaankartastosta v. 1796 – 1804.



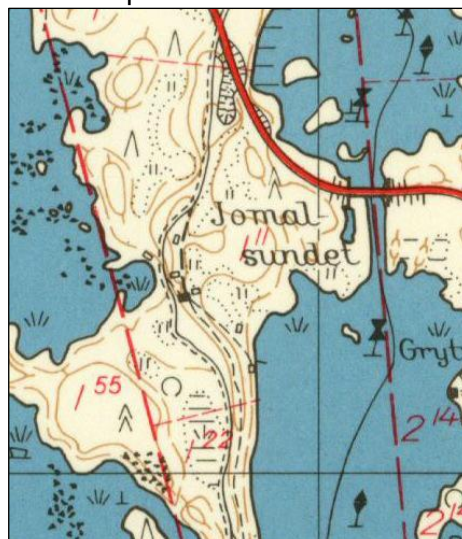
Ote pitäjänkartasta v. 1842



Ote senaatinkartasta v. 1875



Ote peruskartasta v. 1964



Kuvia

Harjun lakea alueen pohjoispäässä ja keskellä, missä tie laskee harjulta länsirantaan. Etelään.



Harjun keskiosaa talon eteläpuolella lännessä. Länsirannan maastoa.



Harjun lakea talon eteläpuolella, etelään ja pohjoiseen



Vasemmalla harjun päällä oleva talo lännestä. Talosta rantaan menevä tie on kivipengerretty rinteeseen Oikealla talo pohjoisesta.



Vanhaa peltoa harjun itäpuolella, rannan tuntumassa.



Alueen itäosan maastoa

Liite. Tarkastetut alueet

